

УРОВНИ ТЕРРОРИСТИЧЕСКОЙ ОПАСНОСТИ

(Указ Президента Российской Федерации от 14.06.2012 года № 851)

повышенный	устанавливается при получении требующей подтверждения информации о реальной возможности совершения террористического акта
высокий	устанавливается при подтверждении информации о реальной возможности совершения террористического акта
критический	устанавливается при поступлении информации о совершенном террористическом акте либо о совершении действий, создающих непосредственную угрозу совершения террористического акта

Уровни террористической опасности

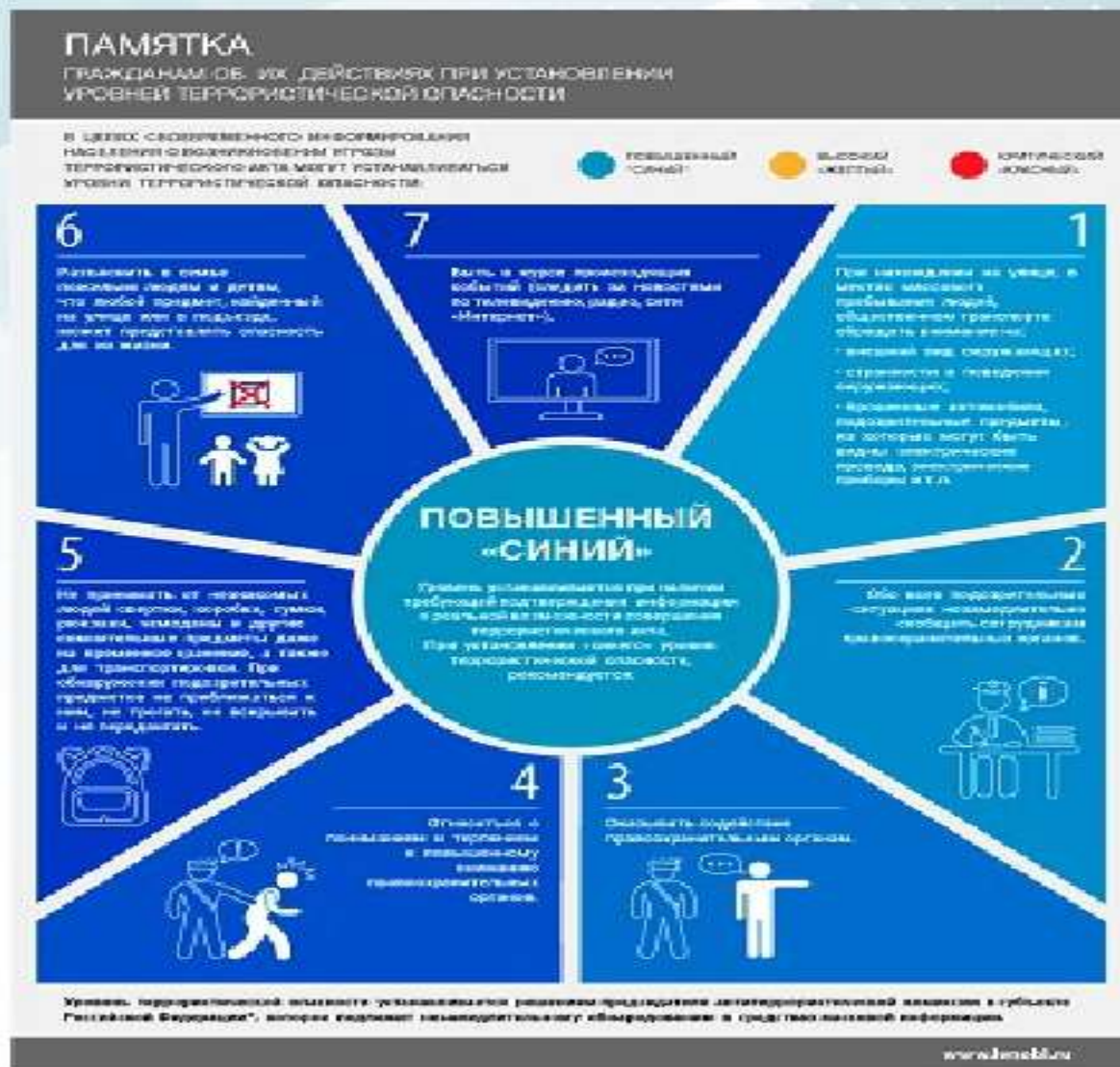
СИНИЙ ЦВЕТ	ЖЕЛТЫЙ ЦВЕТ	КРАСНЫЙ ЦВЕТ
ИНФОРМАЦИЯ ОБ УГРОЗЕ ТЕРРОРИСТИЧЕСКОГО АКТА	ИНФОРМАЦИЯ ОБ УГРОЗЕ ПОДТВЕРЖДЕНА	ИЗВЕСТНЫ ВРЕМЯ И МЕСТО ТЕРРОРИСТИЧЕСКОГО АКТА, ЛИБО ОН УЖЕ ПРОИЗОШЕЛ

➤ В целях своевременного информирования населения о возникновении угрозы террористического акта могут устанавливаться уровни террористической опасности.

➤ Уровень террористической опасности устанавливается решением председателя антитеррористической комиссии в субъекте Российской Федерации¹, которое подлежит незамедлительному обнародованию в средствах массовой информации.

¹ Председателем АТК в субъекте РФ по должности является высшее должностное лицо субъекта РФ

Повышенный «СИНИЙ» уровень



➤ устанавливается при наличии требующей подтверждения информации о реальной возможности совершения террористического акта

При установлении «синего» уровня террористической опасности рекомендуется:

При нахождении на улице, в местах массового пребывания людей, в общественном транспорте обращать внимание на:

- – внешний вид окружающих (одежда не соответствует времени года либо создаётся впечатление, что под ней находится какой-то посторонний предмет);
- – странности в поведении окружающих (проявление нервозности, напряжённого состояния, постоянное оглядывание по сторонам, неразборчивое бормотание, попытки избежать встречи с сотрудниками правоохранительных органов);
- – брошенные автомобили, подозрительные предметы (мешки, сумки, рюкзаки, чемоданы, пакеты, из которых могут быть видны электрические провода, электрические приборы и т.п.).

Первоочередные действия



- обо всех подозрительных ситуациях незамедлительно сообщать сотрудникам правоохранительных органов;

- оказывать содействие правоохранительным органам;

- относиться с пониманием и терпением к повышенному вниманию правоохранительных органов;





➤ не принимать от незнакомых людей свёртки, коробки, сумки, рюкзаки, чемоданы и другие сомнительные предметы даже на временное хранение, а также для транспортировки. При обнаружении подозрительных предметов не приближаться к ним, не трогать, не вскрывать и не передвигать;

➤ разъяснить в семье пожилым людям и детям, что любой предмет, найденный на улице или в подъезде, может представлять опасность для их жизни;

➤ быть в курсе происходящих событий (следить за новостями по ТВ, радио, в сети «Интернет»).

Высокий «ЖЁЛТЫЙ» уровень

ПАМЯТКА

ГРАЖДАНАМ ОБ ИХ ДЕЙСТВИЯХ ПРИ УСТАНОВЛЕНИИ УРОВНЯ ТЕРРОРИСТИЧЕСКОЙ ОПАСНОСТИ

В ЦЕЛЯХ СВОЕВРЕМЕННОГО ИНФОРМИРОВАНИЯ НАСЕЛЕНИЯ И ВАЖНОСТИ ВЫЯСНИТЬ И ПОНЯТЬ ТЕРРОРИСТИЧЕСКОГО АКТА МОГУТ УСТАНОВЛИВАТЬСЯ УРОВНИ ТЕРРОРИСТИЧЕСКОЙ ОПАСНОСТИ:

ПОВЫШЕННЫЙ «СИНЙ»

ВЫСОКИЙ «ЖЕЛТЫЙ»

КРИТИЧЕСКИЙ «КРАСНЫЙ»



Уровень террористической опасности устанавливается решением председателя антитеррористической комиссии в субъекте Российской Федерации, которое вводится незамедлительно/отменяется в средствах массовой информации.

устанавливается при наличии подтвержденной информации о реальной возможности совершения террористического акта

Наряду с действиями, осуществляемыми при установлении «синего» уровня террористической опасности, рекомендуется:



- воздержаться, по возможности, от посещения мест массового пребывания людей;
- при нахождении на улице (в общественном транспорте) иметь при себе документы, удостоверяющие личность. Предоставлять их для проверки по первому требованию сотрудников правоохранительных органов;



- при нахождении в общественных зданиях (торговых центрах, вокзалах, аэропортах и т.п.) обращать внимание на расположение запасных выходов и указателей путей эвакуации при пожаре.



- обращать внимание на появление незнакомых людей и автомобилей на прилегающих к жилым домам территориях;
- воздержаться от передвижения с крупногабаритными сумками, рюкзаками, чемоданами;
- обсудить в семье план действий в случае возникновения чрезвычайной ситуации:
- определить место, где вы сможете встретиться с членами вашей семьи в экстренной ситуации;
- удостовериться, что у всех членов семьи есть номера телефонов других членов семьи, родственников и экстренных служб.

Критический «КРАСНЫЙ» уровень

ПАМЯТКА

ГРАЖДАНАМ ОБ ИХ ДЕЙСТВИЯХ ПРИ УСТАНОВЛЕНИИ УРОВНЕЙ ТЕРРОРИСТИЧЕСКОЙ ОПАСНОСТИ

В ЦЕЛЯХ СВОЕВРЕМЕННОГО ИНФОРМИРОВАНИЯ НАСЕЛЕНИЯ О ВОЗНИКНОВЕНИИ УГРОЗЫ ТЕРРОРИСТИЧЕСКОГО АКТА МОГУТ УСТАНОВЛИВАТЬСЯ УРОВНИ ТЕРРОРИСТИЧЕСКОЙ ОПАСНОСТИ:

ПОВЫШЕННЫЙ «СИНИЙ»

ВЫСОКИЙ «ЖЕЛТЫЙ»

КРИТИЧЕСКИЙ «КРАСНЫЙ»



Уровень террористической опасности устанавливается решением председателя антитеррористической комиссии в субъекте Российской Федерации, которое подлежит незамедлительному обнародованию в средствах массовой информации.

устанавливается при наличии информации о совершённом террористическом акте либо о совершении действий, создающих непосредственную угрозу террористического акта

Наряду с действиями, осуществляемыми при установлении «синего» и «жёлтого» уровней террористической опасности, рекомендуется:

- Организовать дежурство жильцов вашего дома, которые будут регулярно обходить здание, подъезды, обращая особое внимание на появление незнакомых лиц и автомобилей, разгрузку ящиков и мешков.
- Отказаться от посещения мест массового пребывания людей, отложить поездки по территории, на которой установлен уровень террористической опасности, ограничить время пребывания детей на улице.

Подготовиться к возможной эвакуации:

- подготовить набор предметов первой необходимости, деньги и документы;
- подготовить запас медицинских средств, необходимых для оказания первой медицинской помощи;
- заготовить трёхдневный запас воды и предметов питания для членов семьи;
- оказавшись вблизи или в месте проведения террористического акта, следует как можно скорее покинуть его без паники, избегать проявлений любопытства, при выходе из эпицентра постараться помочь пострадавшим покинуть опасную зону, не подбирать предметы и вещи, не проводить видео и фотосъёмку;
- держать постоянно включёнными телевизор, радиоприемник или радиоточку;
- не допускать распространения непроверенной информации о совершении действий, создающих непосредственную угрозу террористического акта.

Внимание!



В качестве маскировки для взрывных устройств террористами могут использоваться обычные бытовые предметы: коробки, сумки, портфели, сигаретные пачки, мобильные телефоны, игрушки.

➤ Объясните это вашим детям, родным и знакомым.

➤ Не будьте равнодушными, ваши своевременные действия могут помочь предотвратить террористический акт и сохранить жизни окружающих.